



PŘÍLOHA 7

fajnova CENTRUM



**STUDIE DOSTUPNOSTI ZELENĚ
MOAP**

Obsah

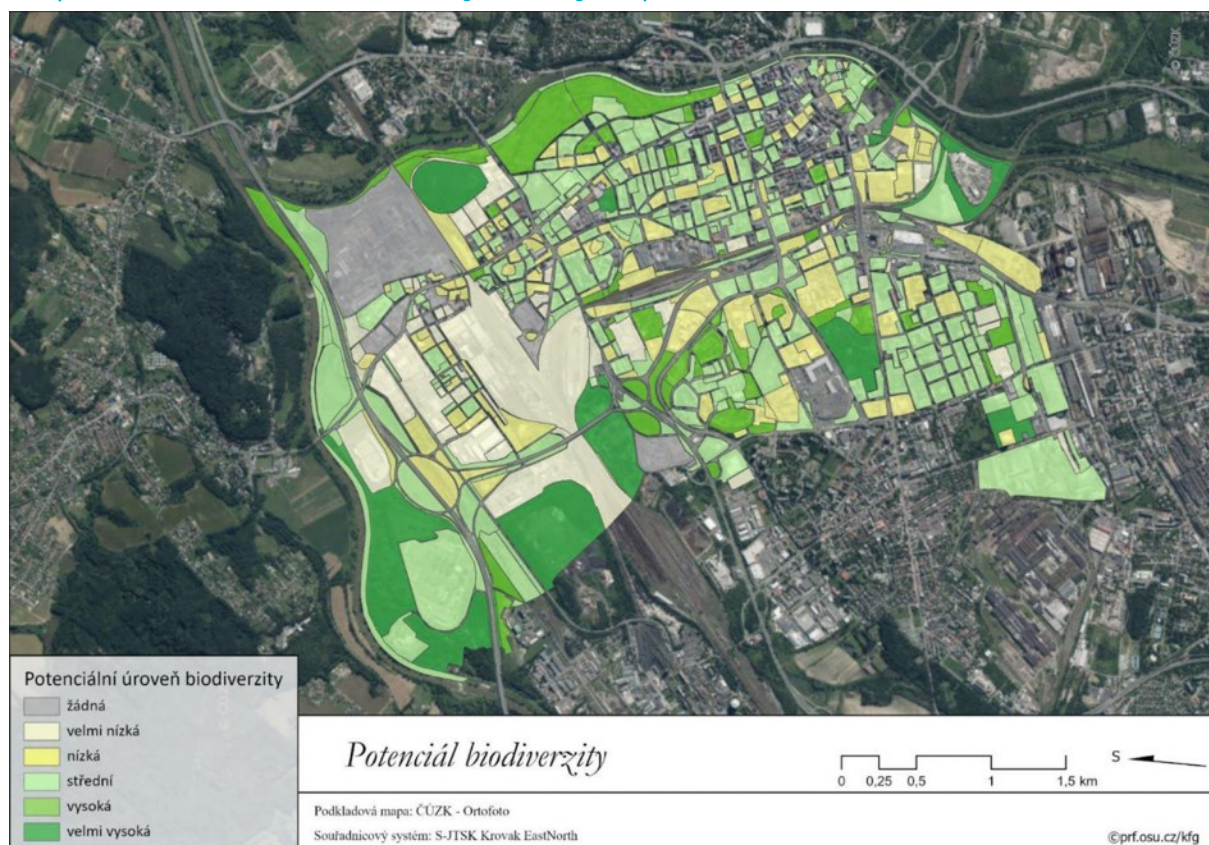
O mapování dostupnosti zeleně v MOaP	- 3 -
Odkazy na odbornou literaturu.....	- 7 -

O mapování dostupnosti zeleně v MOaP

V této příloze jsou představeny výstupy mapování zeleně městském obvodu Moravská Ostrava a Přívoz (MOaP) z roku 2021 (Aubrechtová a kol., 2021). Mapy jsou otočené o 90° doleva, aby optimálně využívaly plochu strany. Jinými slovy sever je na mapách vlevo.

Největší zelenou plochu v MOaP představují Komenského sady, přívozská halda, plocha za čističkou odpadních vod a Sad Dr. Milady Horákové. Jmenované plochy současně vykazují nejvyšší biodiverzitu (Mapa 1), která je spolu s přívětivostí k potřebám návštěvníků zásadním měřítkem kvality. Je tedy patrné, že i některé velké parky a brownfieldy mohou vykazovat vysokou biodiverzitu, která podporuje rekreační funkce a zvyšuje stabilitu ekosystému.

Mapa 1: Potenciál biodiverzity zelených ploch MOaP

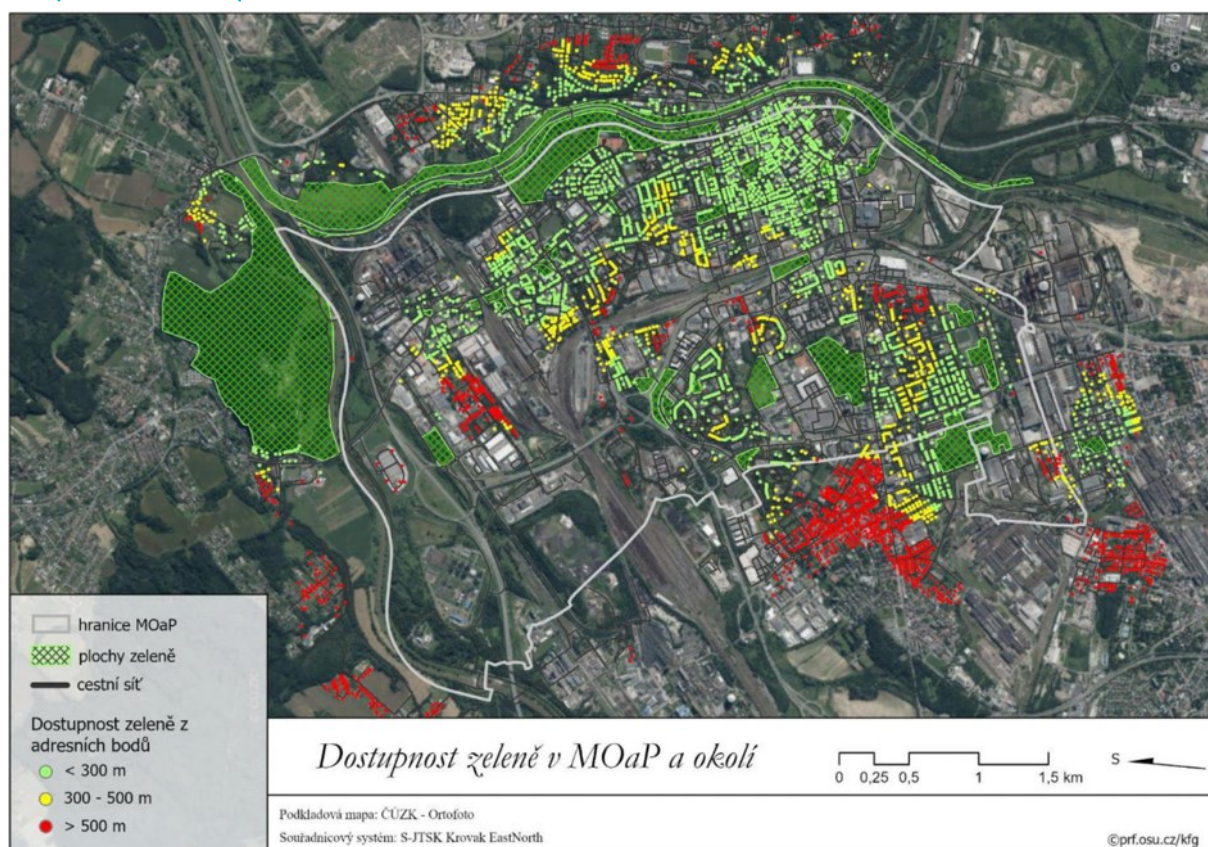


Zdroj: Aubrechtová a kol., 2021

Současně je ale zřejmé, že průmyslové areály a železniční infrastruktura zeleně postrádají. Zároveň ale tyto prostory působí jako bariéra přístupu k zeleni, což byl problém hlavně v Přívoze. Kromě velkých ploch se v historickém jádru a oblasti Jindřiška nacházelo množství menších ploch zeleně, alejí a keřů, které mají důležitou funkci konektivity jak pro pohyb obyvatel, tak zvířat.

Co se týká dostupnosti, 40 % obyvatel MOaP mělo zeleň dostupnou do 300 m (do 7 minut) a 50 % obyvatel do 500 m (do 12 minut). Nejlepší dostupnost měli obyvatelé historického jádra a dále obyvatelé v oblasti Jindřišky a Přívozu, nicméně mezi ulicí Nádražní a železniční tratí byla dostupnost horší. Mezi železničním koridorem a ulicí Mariánskohorskou byla navzdory dobré dostupnosti problémem nízká kvalita zeleně. Nejhorší dostupnost zeleně měli obyvatelé v Přívoze na sever od železničního koridoru a v oblasti Šalamouna (viz Mapa 2).

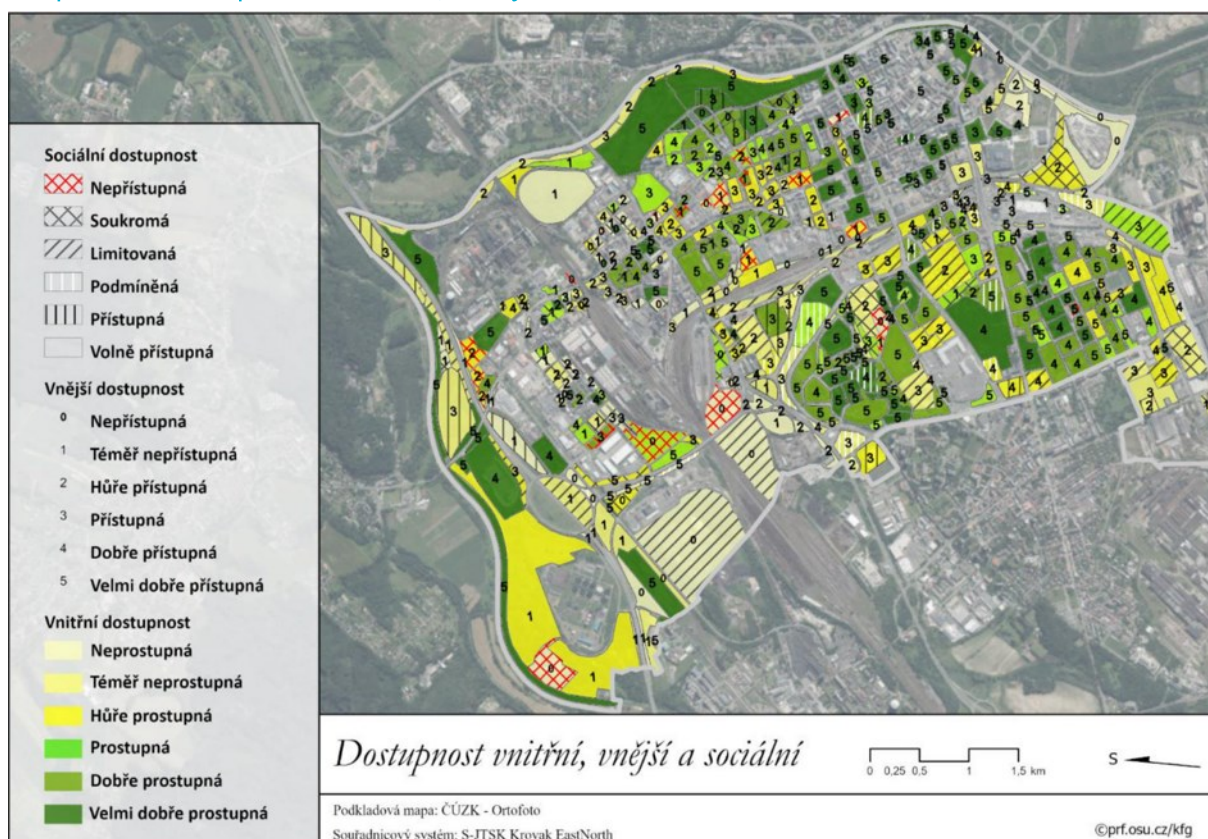
Mapa 2: Dostupnost zeleně v MOaP a okolí



Zdroj: Aubrechtová a kol., 2021

Zde je nutné zmínit, že v Přívoze, ale i na Fifejdách byla zeleň přítomná, ale přístupnost byla pro veřejnost omezená, což souviselo s omezeními vstupu (např. soukromé nebo polosoukromé pozemky, otevírací doby areálů) a přítomností fyzických zábran, jako jsou ploty (viz Mapa 3).

Mapa 3: Dostupnost vnitřní, vnější a sociální v MOaP

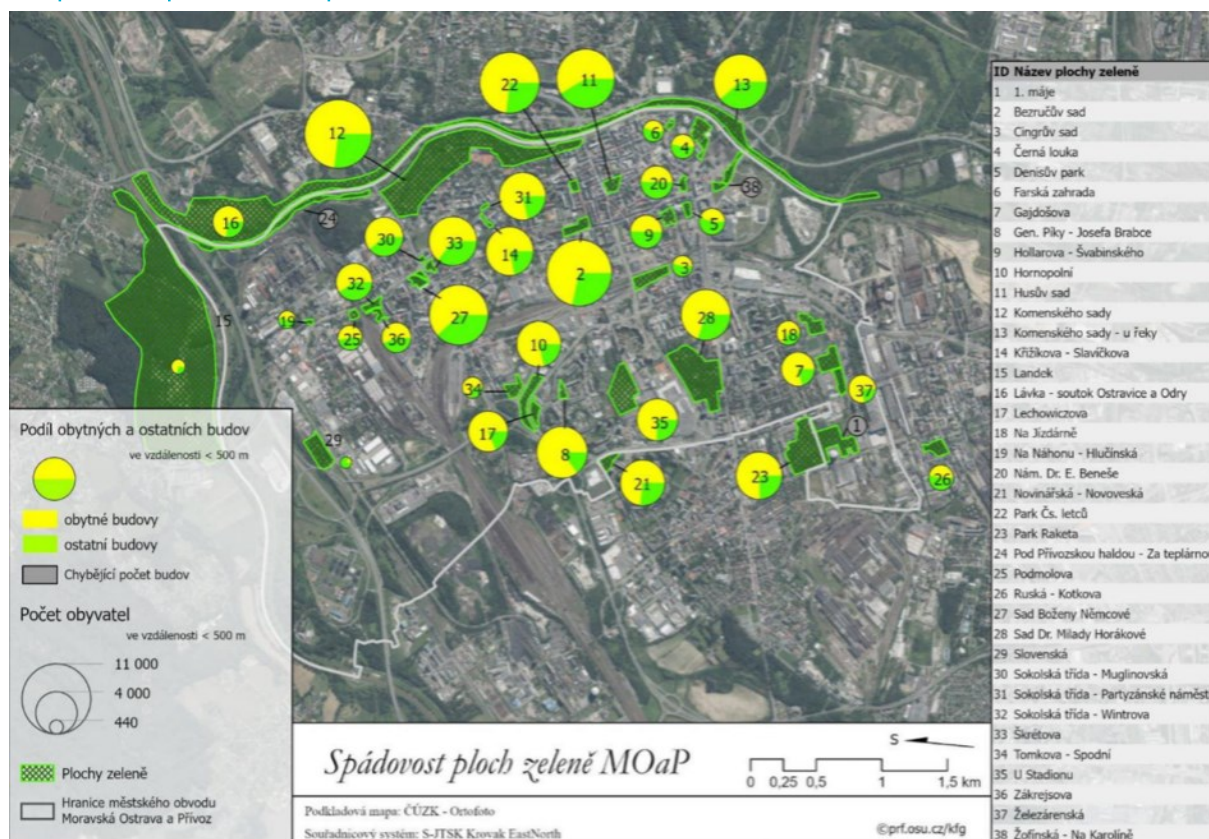


Zdroj: Aubrechtová a kol., 2021

Z mapování zeleně z roku 2021 vyplývá, že ve srovnání s centry a vnitřními městy velkých českých měst byla dostupnost zeleně v MOaP dobrá, což souviselo s nižším tlakem na zástavbu zelených ploch. Nicméně opatření by se měla zaměřit na dostupnost, přístupnost a kvalitu zeleně v oblasti Přívozu a Šalamouna (Aubrechtová a kol., 2021).

Nelze rovněž opomenout vystavení pracujících osob vysokým teplotám, což je vzhledem ke koncentraci firem a institucí také problémem v MOaP, a to zejména v historickém jádru. Na Mapě 4 je vidět, že zeleň v centru, ale i v Přívoze je spádová pro vysoký podíl nerezidenčních, tedy komerčních a veřejných budov, ve kterých se koncentruje pracovní síla. Koncentrace rizikových skupin do hustě osídlených oblastí, které vykazují vysokou náchylnost k přehřívání, představuje jednak zdravotní riziko pro obyvatele, ale rovněž pro město. Důvodem je fakt, že s rostoucí teplotou vlivem klimatických změn může docházet ke snižování kvality života, a prohlubujícím se vystěhovalctví movitějších zranitelných skupin z těchto lokalit.

Mapa 4: Spádovost ploch zeleně MOaP



Zdroj: Aubrechtová a kol., 2021

Odkazy na odbornou literaturu:

Aubrechtová, T., Sáňková, Z., Kolátková, M., Martynková, E., Polášková, L., Šimera, F., Truksa, E., Vala, O., Válek, J. (2021). Zeleň Moravské Ostravy a Přívozu. Ostravská univerzita.

Dostupné z:

https://www.youtube.com/watch?v=4DCVt_2COZU&ab_channel=P%C5%98FOU